
Etický kodex České pošty, s.p.

Soubor morálních a společenských pravidel, které stanovují zásady profesionálního chování zaměstnanců a zaměstnankyň.





Účel a postavení Etického kodexu

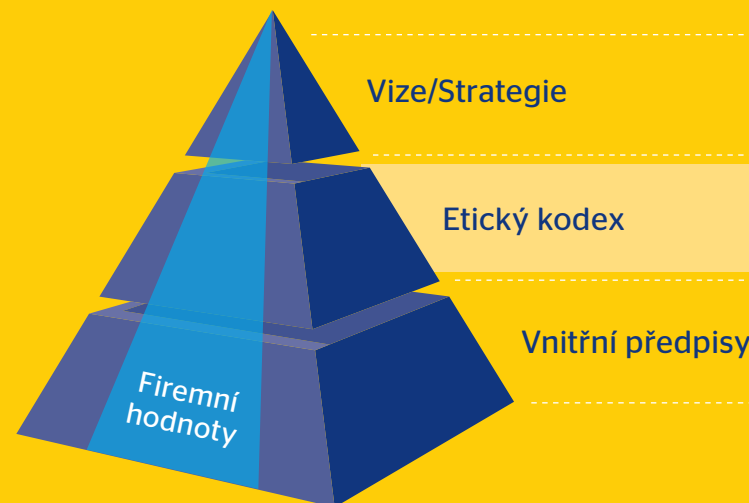
Etický kodex České pošty, s.p. (dále jen „Kodex“) je souborem morálních a společenských pravidel a stanovuje zásady profesionálního chování zaměstnanců a zaměstnankyň (dále jsou psány osoby v mužském rodě, aby bylo dosaženo co nejvyšší plynulosti textu) při výkonu práv a povinností, které vyplývají z jejich pracovněprávního vztahu k České poště, s. p. (dále jen „ČP“). Je závazný pro všechny zaměstnance ČP. Z toho vyplývá, že každý zaměstnanec, tedy my všichni, kteří pracujeme v ČP, jsme povinni dodržovat jeho obsah.

Smyslem Kodexu je vymezit zaměstnancům ČP hranice žádoucího chování vůči zaměstnavateli, spolupracovníkům, zákazníkům, obchodním partnerům ČP a státním institucím a tím vytvářet, udržovat a prohlubovat důvěru v činnost ČP.

Naší povinností je pak pomocí rozumného úsudku správně se rozhodovat při pracovních či soukromých činnostech tak, aby naše jednání nevedlo k porušení tohoto Kodexu. Kdykoliv se můžeme obrátit na svého nadřízeného, aby nám přiblížil a vysvětlil, jak se obsah Kodexu projevuje v naší práci.

Pokud si nebudeme jisti v případě chování, které by mohlo být v rozporu s obsahem Kodexu, konzultujeme danou situaci se svým nadřízeným, ombudsmanem pro zaměstnance nebo Compliance ČP, jejichž kontakty jsou uvedeny na konci dokumentu.

**Postavení Etického kodexu
v řídicí dokumentaci podniku**



Závazné principy etického chování



Dodržujeme zákony a vnitřní předpisy

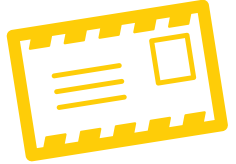
- Máme povinnost dodržovat právní a vnitřní předpisy.
- Známe právní a vnitřní předpisy, které souvisejí s výkonem našich činností v rámci ČP.
- V rámci svých pracovních činností respektujeme rozhodnutí orgánů státní moci.
- Svým chováním usilujeme o vytvoření prostředí, které dodržování právních a vnitřních předpisů podporuje.

Chováme se rovnoprávně a nediskriminujeme

- Všichni jsme si rovni v základních právech a svobodách a máme právo, aby se s námi podle toho zacházelo.
- Ke všem uplatňujeme rovný přístup bez ohledu na rasu, barvu pleti, jazyk, původ, národnost, etnickou příslušnost, vyznání a náboženství, politické či jiné smýšlení, národní nebo sociální původ, pohlaví, sexuální orientaci, gender, věk, zdravotní či rodinný stav nebo jiné postavení.
- Netolerujeme diskriminaci, zastrašování, urážení ani obtěžování.
- Jsme si vědomi toho, že i naše chování a jednání v soukromém životě, které by bylo v hrubém rozporu s pravidly tohoto Kodexu, může snížit důvěru v ČP.

Chráníme lidskou osobnost

- Ochrana naší osobnosti a osobní nedotknutelnosti je nutnou podmínkou pro naši důstojnou existenci a celkový svobodný rozvoj.
- ČP zabezpečuje ochranu základních lidských práv a svobod jako neoddělitelnou součást psychické a fyzické nedotknutelnosti nás, zaměstnanců.
- Řídíme se povinností respektovat a zachovávat lidskou důstojnost, osobní čest a dobrou pověst ostatních zaměstnanců.
- Nepoužíváme násilí ani hrozby násilí vůči jiným osobám s cílem donutit je k určitému chování, kterým se rozumí i opomenutí či strpění nějakého jednání či chování.



Závazné principy etického chování

Jednáme profesionálně, čestně, v dobré víře a s odbornou péčí

- Vykonáváme svou práci podle svých sil, znalostí a schopností vždy kvalitně, s nejvyšší mírou slušnosti a ochoty, bez jakýchkoliv předsudků a v zájmu ČP. V pracovním vztahu dbáme na vzájemnou důvěru, spolehlivost a poctivost.
- Jednáme korektně s ostatními spolupracovníky, obchodními partnery, zaměstnanci orgánů veřejné správy, institucí a dalších subjektů.
- Ve vztahu s veřejností, zákazníky či obchodními partnery ČP jednáme s nejvyšší mírou zdvořilosti, vstřícnosti a ochoty, a nestranným způsobem. Vůlí ČP je uplatňovat vůči svým zákazníkům a obchodním partnerům politiku náboženské, filozofické a politické neutrality s cílem zohlednit jejich legitimní očekávání. ČP proto není zastáncem politické, náboženské ani jiné ideové agitace směrem k zákazníkům a obchodním partnerům. To však neznamená, že se zaměstnanci nemohou svobodně

zúčastnit politického a společenského dění v rámci svého soukromého života.

- Dbáme na to, aby poskytnuté informace byly pravdivé, úplné, nezkreslené a srozumitelné, a byly poskytnuty pouze pro účely, pro které byly určeny.
- Na veřejnosti, včetně vyjadřování se na sociálních sítích, vystupujeme vždy tak, abychom nenarušili dobrou pověst ČP, a nečiníme nic, co by mohlo poškodit dobré jméno a oprávněné zájmy ČP. S médii komunikují jménem ČP pouze k tomu oprávněné osoby.

Chováme se hospodárně ke svěřeným prostředkům

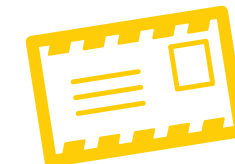
- Vynakládáme veškeré úsilí, abychom při své práci zajistili efektivní, hospodárné a ekonomické využívání majetku ČP a svěřených hodnot.
- Při plnění svěřených úkolů postupujeme tak, aby ČP nevznikaly zbytečné náklady.

Předcházíme škodám

- Dodržujeme povinnost počínat si při své práci tak, aby nedocházelo ke škodám na zdraví, majetku a životním prostředí. V souvislosti s naším pracovním vztahem jednáme tak, abychom nezpůsobili ČP škodu, ať již majetkovou nebo morální.

Spolupracujeme a otevřeně komunikujeme

- Jednáme vždy slušně, odpovědně a vstřícně vůči ostatním zaměstnancům a svým přístupem se vždy snažíme o vytvoření partnerské atmosféry na pracovišti a přispíváme tak k vytváření prostředí důvěry, úcty a spolupráce.



Závazné principy etického chování

Poskytujeme součinnost při všech šetřeních

- Dodržujeme povinnost spolupracovat s oprávněnými subjekty v rámci veškeré kontrolní a auditní činnosti a dalších forem šetření a vyšetřování (např. trestní řízení, správní řízení), a to způsobem stanoveným zákonem, vnitřním předpisem nebo rozhodnutím nadřízeného.
- V trestních řízeních poskytujeme příslušným orgánům náležitou součinnost a zároveň zachováváme ochranu informací v mezích, které požadují právní předpisy.
- Jsme si vědomi, že ČP netoleruje odmítnutí či maření spolupráce, vědomé poskytnutí nepravdivých informací nebo jiné klamání interních nebo externích auditorů, vyšetřovatelů, Compliance ČP či jiných organizačních jednotek podniku nebo jakýchkoliv orgánů veřejné moci.

Chráníme soukromí a data

- Informacím a údajům, včetně osobních, které byly ČP sděleny v rámci pracovněprávního či obchodního vztahu anebo služeb poskytovaných zákazníkům zajišťujeme patřičnou ochranu a nakládáme s nimi odpovědně v souladu s právními a vnitřními předpisy a podmínkami smluvního vztahu.
- Informace zpracováváme a využíváme pouze v nezbytném rozsahu a k účelům, ke kterým nám byly poskytnuty. Nakládáme s nimi vždy v souladu s právními a vnitřními předpisy či smlouvou a to tak, abychom zachovali jejich integritu a zajistili jejich ochranu před neoprávněným přístupem třetích stran či poškozením.
- Informační prostředky používáme a chráníme v souladu s právními a vnitřními předpisy. Dodržujeme zásady bezpečnosti při práci s informačními systémy ČP včetně ochrany přístupových údajů. Důsledně dbáme na dodržování zásad kybernetické bezpečnosti.

Dbáme na férovou soutěž

- Při zadávání veřejných zakázek (ČP v pozici zadavatele i dodavatele) důsledně dodržujeme příslušné právní předpisy pro tuto oblast.
- Při výběru dodavatele služby, zboží nebo stavebních prací dodržujeme pravidla pro zadávání a realizaci veřejných zakázek, zejména zásady transparentnosti a přiměřenosti, rovného zacházení a zákazu diskriminace a usilujeme o efektivní nakládání s finančními prostředky ČP. Nedopouštíme se pletich a sjednávání výhod při zadávání veřejných zakázek.
- Ve vztahu k obchodním partnerům i zákazníkům vždy dbáme na dodržování pravidel hospodářské soutěže a svou činností nenarušujeme spravedlivou soutěž mezi ČP a ostatními účastníky trhu.

Netolerované jednání



Nulová tolerance trestné činnosti

- Bereme na vědomí, že ČP odmítá jakékoliv páčání trestné činnosti ze strany podniku, jejího vedení i zaměstnanců.
- V případě zjištění protiprávního jednání či protiprávního stavu vynaložíme s ohledem na konkrétní okolnosti případu veškeré úsilí, které po nás lze spravedlivě požadovat, k jeho zastavení a odvrácení jeho škodlivých následků.

Odcizení, zpronevěra nebo poškození majetku a duševního vlastnictví ČP

- Pro vlastní potřebu ani pro potřebu jiné osoby si nepřivlastňujeme žádné finanční prostředky, zdroje nebo majetek ČP, ostatních zaměstnanců, zákazníků či obchodních partnerů.
- Nevyužíváme bez souhlasu ČP materiální a informační vybavení ČP k soukromým účelům včetně podnikání.
- Řádně spravujeme duševní vlastnictví (to znamená, nakládáme s ním v souladu s právními a vnitřními předpisy a náležitě ho chráníme) vytvořené ČP v rámci její činnosti.
- Dodržujeme pravidlo, že kopírování, prodej, používání nebo distribuce informací, softwaru nebo jiných dat či duševního vlastnictví v rozporu se zákony na ochranu duševního vlastnictví nebo licenčními smlouvami je přísně zakázáno.

Zneužití nebo šíření chráněných informací třetím osobám

- Zachováváme mlčenlivost o skutečnostech, které jsme se dozvěděli v souvislosti s plněním našich pracovních úkolů a které by mohly poškodit nebo ohrozit činnost ČP či zájmy jiných osob, ledaže jsme povinnosti mlčenlivosti byli zproštěni v souladu s právními předpisy. Jedná se zejména o ochranu osobních údajů, obchodní tajemství a listovní či poštovní tajemství.
- Vně ČP (např. při obchodním jednání, při jednání s klienty apod.) poskytujeme informace pouze v souvislosti s pracovní činností, kterou pro ČP vykonáváme, a to vždy v souladu s právními a vnitřními předpisy ČP. Neposkytujeme chráněné informace ani informace, jejichž poskytnutí by mohlo být v rozporu s oprávněnými zájmy ČP.
- Informace o interních záležitostech mají zůstat pouze uvnitř ČP, nepatří na veřejnost včetně sociálních sítí.

Netolerované jednání



Korupce a uplácení

- Řídíme se zákazem přijímání úplatků, podplácení a jiných forem korupčního jednání.
- V souvislosti s prací pro ČP nepřijímáme dary či jiná zvýhodnění jinak než v souladu s vnitřními předpisy ČP.
- Jednáme tak, abychom se při plnění nám svěřených úkolů nedostali do postavení, ve kterém bychom byli zavázáni (nebo se cítili být zavázáni) oplatit službu či laskavost, která nám byla prokázána.
- Při plnění svých pracovních činností jednáme vždy a výhradně v zájmu ČP, nikoliv ve svůj osobní prospěch či prospěch jiných osob.
- Při zadávání veřejných zakázek, kdy je ČP v postavení zadavatele nebo účastníka zadávacího řízení, se nedopouštíme pletich, sjednávání výhod a nedovoleného ovlivňování zadávacího řízení.

Podvodné jednání

- Nepodvádíme, tedy nikoho vědomě neuvádíme v omyl, nevyužíváme něčího omylu či nezaměňujeme podstatné skutečnosti, abychom sebe nebo někoho jiného obohatili.
- Nezneužíváme svoje postavení, znalosti, důvěrné informace získané v souvislosti se zaměstnáním v neprospěch ČP či k osobnímu prospěchu.

Práce pod vlivem alkoholu a drog

- Řídíme se zákazem práce pod vlivem alkoholu, drog nebo jiných omamných či psychotropních látek.

Jednání ve střetu zájmu

- Předcházíme situacím, ve kterých bychom byli vystaveni možnému střetu svého soukromého zájmu a zastávaného pracovního místa. Soukromý zájem zahrnuje jakoukoliv výhodu pro nás, naši rodinu, blízké a příbuzné osoby, právnické nebo fyzické osoby, se kterými jsme měli nebo máme obchodní či politické vztahy.
- Nesmíme vykonávat jinou výdělečnou činnost, jejíž charakter je shodný s hlavním předmětem činnosti ČP, tedy s provozováním poštovních služeb, v ostatních případech postupujeme v souladu s vnitřními předpisy ČP.



Kontakty pro řešení etických dilemat a rozporů s Etickým kodexem

Pokud máte důvodné podezření nebo víte o porušení Kodexu, oznamte tento případ Compliance ČP, viz uvedené kontakty.

V případě, že si nejste jisti, zda dochází k jednání, které je v rozporu s Kodexem nebo máte pochybnosti o jeho porušení, poraďte se s vaším nadřízeným, Compliance ČP nebo se obraťte na ombudsmana pro zaměstnance.

Při oznamování rozporu s Kodexem budou všechny podněty řešeny jako důvěrné, tzn. že totožnost oznamovatele bude v maximálně možné míře chráněna. ČP nebude jakkoliv postihovat zaměstnance, kteří v dobré víře oznámí podezření na neetická jednání, jež se následně nepotvrdí.

Vaše oznámení budou předána k řešení organizačním jednotkám, v jejichž kompetenci se oznámená problematika nachází. Compliance ČP zajišťuje řešení záležitostí korupce, uplácení, střetu zájmu a podvodného jednání, obdobně i další případy, kdy porušení Kodexu může způsobit trestní odpovědnost ČP jako právnické osoby.

Útvar bezpečnost zajišťuje řešení oznámení, která mají povahu majetkové či násilné trestné činnosti (např. vykrádání poštovních zásilek, přepadení pošt nebo poštovních kurzů apod.).

Řešení ostatních oznámení zajišťuje ombudsman pro zaměstnance.

Compliance linka ČP je vnitřním oznamovacím systémem podle zákona č. 171/2023 Sb., o ochraně oznamovatelů.

Compliance linka ČP



Osobní návštěva

Zástupce Compliance ČP
Politických vězňů 909/4, Praha 1, kancelář F 406



Telefon

Telefon se záznamníkem: 954 302 352



Pošta

Obálkou označenou následujícím textem:
“DŮVĚRNÉ - ZÁLEŽITOST COMPLIANCE”

Korespondenční adresa:

Česká pošta, s.p.
tým compliance
Poštovní příhrádka 99
225 99 Praha 025



E-mail

Adresa elektronické pošty
(technologická schránka):
compliance@cpost.cz



Webová aplikace

Odkaz je na webu České pošty www.ceskaposta.cz, v záložce Profil společnosti, v části Compliance v ČP



Firemní hodnoty – jejich role a význam

Hodnoty České pošty jsou přirozenou nadstavbou Kodexu. Lze je chápat jako atributy, které jsou společné pro všechny zaměstnance a tvoří základ firemní kultury. Jde o specifické vzorce chování, které jsou považovány za správné a důležité v kontextu ČP a stojí v pozadí fungování podniku a rozhodování jednotlivců včetně řízení na všech úrovních managementu.

Jak se zaměstnanci chovají/jednají, tak významně ovlivňují také vnímání České pošty u zákazníků a na trhu práce.

Z Kodexu a jeho hodnot vyplývá forma žádoucích projevů profesního chování/jednání, které každodenně na České poště uplatňujeme.



Spokojený zákazník je náš cíl

Zvyšujeme zákaznickou orientaci



Kvalita a výkon rozhodují o úspěchu

Zvyšujeme pracovní výkon



Odpovědnost je pro nás samozřejmostí

Zvyšujeme kvalitu poskytovaných služeb



Hledáme nové cesty

Zvyšujeme efektivitu činností



Jsme loajální tým

Zlepšujeme komunikaci a spolupráci



Projevy Firemních hodnot u profesního jednání zaměstnanců



Spokojený zákazník je náš cíl

- Jsme zdvořilí, otevření a vstřícní v rámci telefonické, e-mailové i osobní komunikace s kolegy na pracovišti i mimo něj, zákazníky, šíříme dobré jméno České pošty i mimo zaměstnání.
- Vycházíme vstříc ostatním a udržujeme profesionální vztahy založené na vstřícnosti a otevřenosti.
- Snažíme se předcházet chybám a stížnostem ze strany kolegů a zákazníků, případné krizové situace řešíme klidně a s rozvahou.
- Dbáme o svůj vzhled a oblékáme se přiměřeně své pozici, udržujeme pořádek na pracovišti.
- Fandíme podnikání České pošty, jsme hrdí na její produkty a služby.
- Záleží nám na potřebách kolegů a zákazníků, aktivně s nimi komunikujeme, předvídáme jejich požadavky a řešíme je.



Kvalita a výkon rozhodují o úspěchu

- Spolehlivě plníme úkoly podle zadání nadřízených v požadované kvalitě, rozsahu a termínu.
- Pracujeme samostatně bez nutnosti stálé kontroly.
- Pro řešení úkolů využíváme maximum svých možností a kapacit, náročnější úkoly bereme jako výzvu.
- Systematicky pracujeme na odstranění svých nedostatků tak, abychom nakonec dosáhli stanoveného výsledku.



Odpovědnost je pro nás samozřejmostí

- Známe svůj popis pracovní činnosti a technologické postupy a předpisy, dle kterých máme činnosti vykonávat, jednáme podle nich.
- Dodržujeme harmonogram práce a termíny, neslibujeme nic, co bychom nemohli splnit, vždy uděláme maximum pro splnění úkolu.
- Budujeme dobré jméno České pošty a identifikujeme se s ní – známe a dodržujeme Etický kodex a firemní hodnoty, společenskou odpovědnost podniku.
- Netolerujeme nečestné a nezákonné jednání.
- Dodržujeme bezpečnostní limity, nakládáme zodpovědně a bezpečně s majetkem a informacemi České pošty.



Hledáme nové cesty

- Pozitivně reagujeme na změny, nehledáme důvody, proč něco nejde, hledáme způsoby, jak záležitost vyřešit.
- Navrhujeme změny a zlepšení ve své práci nebo pro práci svých kolegů.
- Své znalosti a dovednosti udržujeme na požadované úrovni, snažíme se je rozvíjet, prohlubovat a převádět v rámci možností do praxe.
- Jsme připraveni zastupovat kolegy, nečiní nám problém osvojit si nové činnosti.
- Ve své práci se inspirujeme nejlepšími kolegy, nadřízenými nebo dobrými příklady odjinud.
- Stále se zdokonalujeme, s kolegy sdílíme znalosti a osvědčené pracovní postupy.



Jsme loajální tým

- Vnímáme Českou poštu jako jeden velký tým, pracujeme týmově v rámci útvaru i v rámci celé České pošty.
- Aktivně spolupracujeme se svým nadřízeným a kolegy na pracovišti i mimo něj a nabízíme jim pomocnou ruku.
- Komunikujeme srozumitelně a otevřeně, sdílíme potřebné informace s kolegy.
- Respektujeme odlišné názory, nevytváříme konflikty, máme nadhled.
- Podporujeme týmového ducha, v případě potřeby hledáme společné řešení s kolegy a jinými útvary, jsme důvěryhodní.
- Vítáme názorovou různost, jsme otevření pro konstruktivní diskuzi o pracovních záležitostech k nalezení nejlepšího řešení.

